

# VRACOVICE

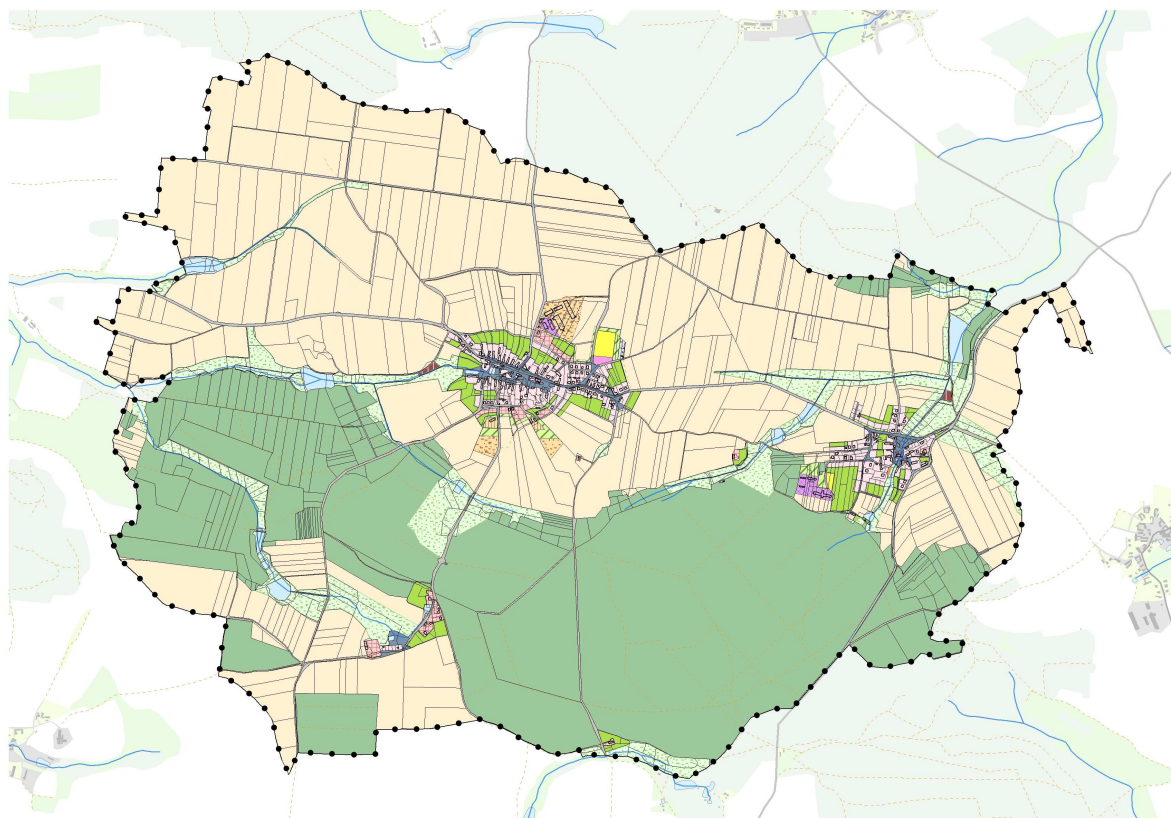
## TEXTOVÁ ČÁST

ZPRACOVATEL: **Ing.arch. Tomáš Russe**  
Jana Švermy 1709/1, 25601 Benešov u Prahy  
autorizace ČKA 03228

POŘIZOVATEL: MěÚ Vlašim

DATUM: září 2010

---



# VRACOVICE

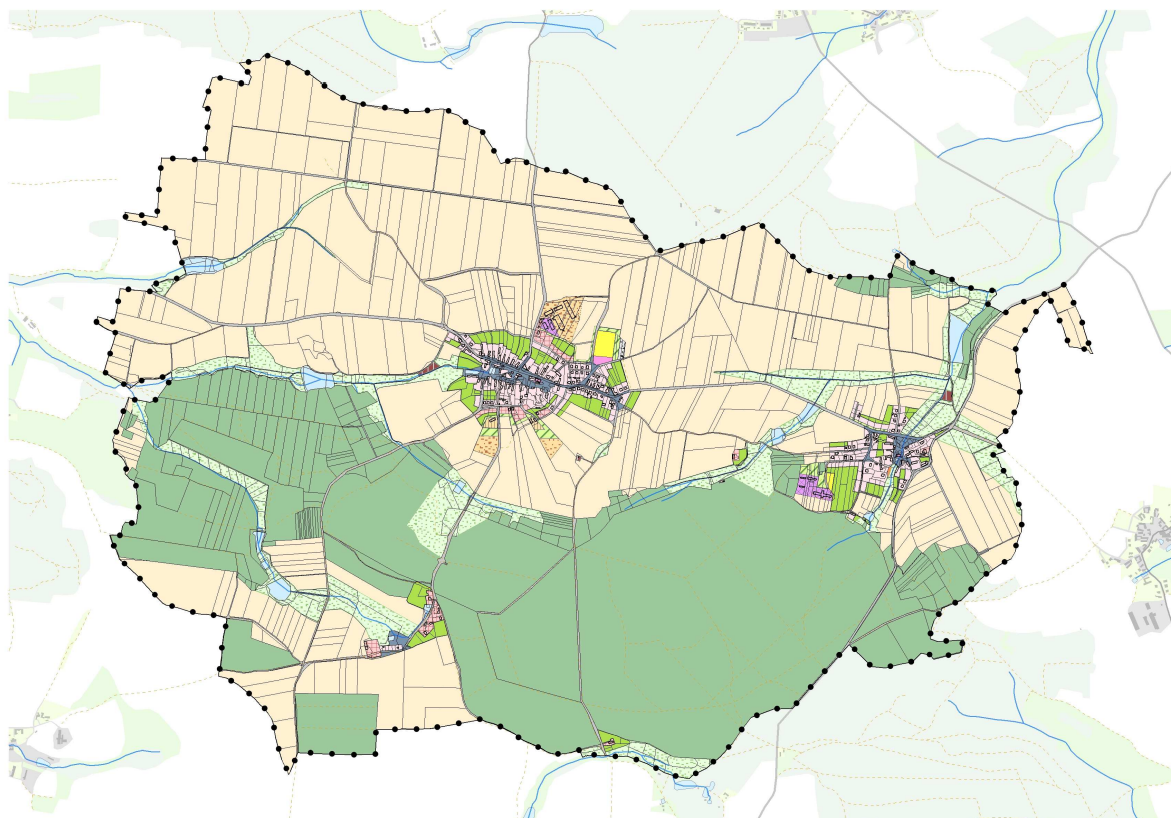
## ODŮVODNĚNÍ - TEXTOVÁ ČÁST

ZPRACOVATEL: **Ing.arch. Tomáš Russe**  
Jana Švermy 1709/1, 25601 Benešov u Prahy  
autorizace ČKA 03228

POŘIZOVATEL: MěÚ Vlašim

DATUM: září 2010

---



# VRACOVICE

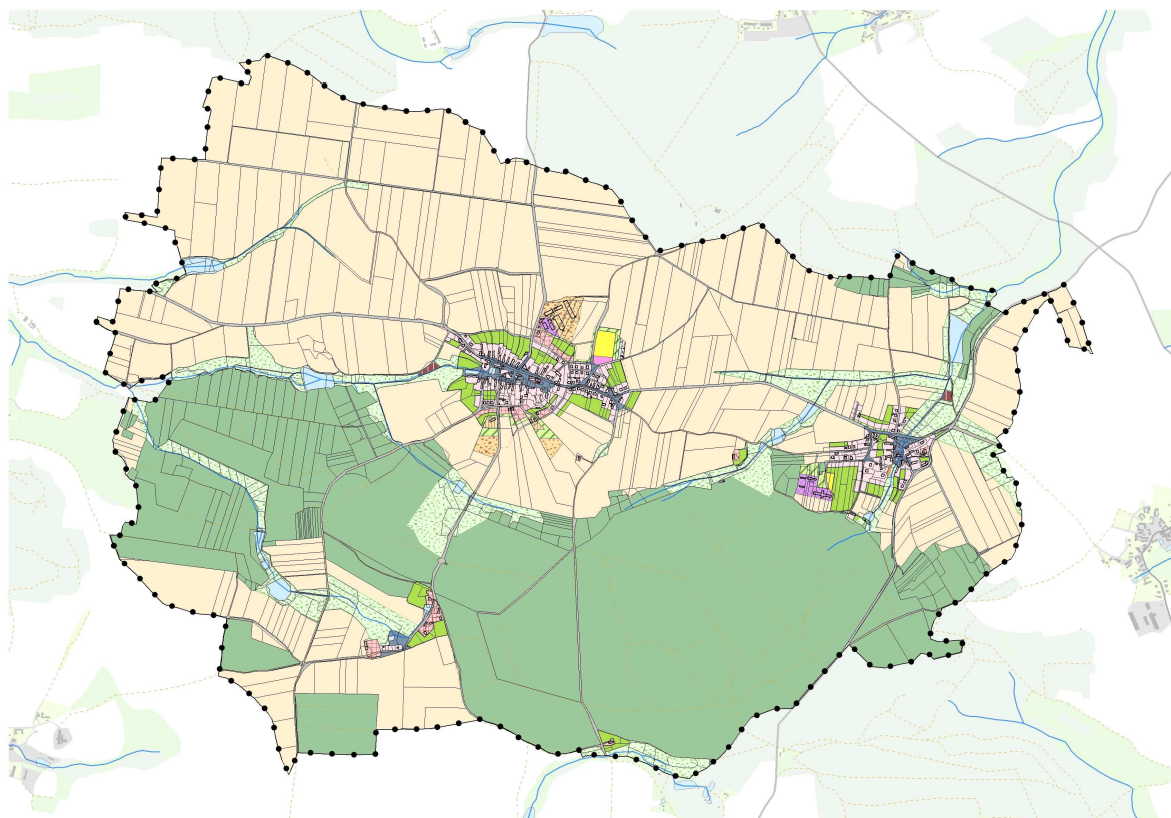
## ZADÁNÍ REGULAČNÍCH PLÁNŮ

ZPRACOVATEL: **Ing.arch. Tomáš Russe**  
Jana Švermy 1709/1, 25601 Benešov u Prahy  
autorizace ČKA 03228

POŘIZOVATEL: MěÚ Vlašim

DATUM: září 2010

---



# VRACOVICE

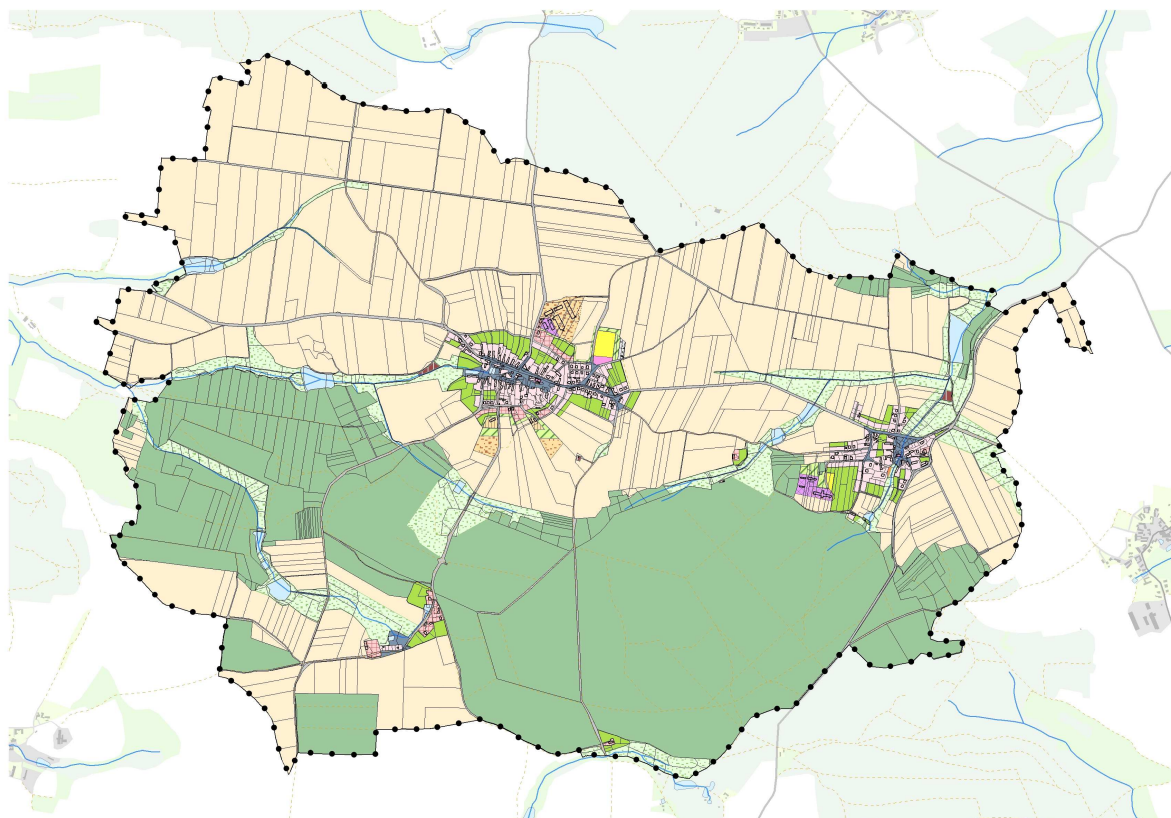
## VYHODNOCENÍ VLIVŮ ÚP NA URÚ

ZPRACOVATEL: **Ing.arch. Tomáš Russe**  
Jana Švermy 1709/1, 25601 Benešov u Prahy  
autorizace ČKA 03228

POŘIZOVATEL: MěÚ Vlašim

DATUM: září 2010

---



# VRACOVICE

## PŘÍLOHA CIVILNÍ OBRANY A POŽÁRNÍ OCHRANY

ZPRACOVATEL: **Ing.arch. Tomáš Russe**  
Jana Švermy 1709/1, 25601 Benešov u Prahy  
autorizace ČKA 03228

POŘIZOVATEL: MěÚ Vlašim

DATUM: září 2010

---

## **PŘÍLOHA – CIVILNÍ OBRANY A POŽÁRNÍ OCHRANY**

### **1.1. Vymezení záplavových, ohrožených a ochranných oblastí**

- V území je vymezeno záplavové území Q5,20 a 100.
- V území se nenalézá zvláštní záplava pod vodním dílem
- Celé území spadá do zranitelné oblasti
- Některé studny jako zdroje vody mají vyhlášené PHO.
- Na území obce zasahují ochranná a bezpečnostní pásma skladů nebezpečných látek Sellier & Bellot z Vlašimi.

### **1.2. Návrh ukrytí osob**

- V obci nejsou veřejně přístupné kryty pro ukrytí osob.
- Staré evidované kryty již nejsou nijak evidovány, ani není známa jejich funkčnost.
- Pro ukrytí osob je nutné ověření kapacity a stavu sklepních krytů jednotlivých staveb.

### **1.3. Návrh ukrytí a ubytování evakuovaných osob**

- Nouzové ubytování je možné pouze nouzově v budově hospody ve Vracovicích, případně bývalé hospody v Malovidech.
- V obci není ubytovací zařízení.

### **1.4. Hromadná stravovací zařízení a vývařovny**

- Hromadná stravovací v obci není.
- Nejbližší zařízení jsou ve Vlašimi.

### **1.5. Návrh míst skladování materiálu civilní ochrany**

- Na území obce není žádný sklad civilní ochrany.
- Centrální sklad je v Praze, v případě potřeby budou využity pro mezisklady prostory OÚ.

### **1.6. Návrh zdravotnického zabezpečení obyvatelstva**

- Na území obce není žádné zařízení s lůžkovou částí.
- Nejbližší nemocnice je v Benešově.

### **1.7. Charakteristika objektů skladujících nebezpečné látky**

- V území není žádný objekt – areál – skladující nebezpečné látky.
- Do území zasahují ochranná a bezpečnostní pásma – areál Sellier & Bellot, a.s. – charakteristika objektu: výrobní objekt, střelivo

### **1.8. Možnost vyvezení a uskladnění nebezpečných látek mimo hranice zástavby**

- Nebezpečné látky likviduje na území obce smluvní partner, kterým jsou Technické služby Vlašim, pro které je v době zpracování ÚP likvidátorem fa. DEKONTA, Středisko Praha, Volutová 2523, 158 00 Praha 5.
- Na území obce není sklad ani mezisklad nebezpečných látek pro účely vyvezení.

### **1.9. Návrh řešení nouzového zásobování obyvatelstva vodou**

- Obec má vlastní vodovod s vlastním zdrojem vody.
- V případě znečištění centrálního zdroje lze využít historické studny – v Částrovicích, Malovidech i Vracovicích. Voda je ovšem pouze užitková, není nijak kontrolována.
- V případě nouze lze sídla obsluhovat i cisternami, všechny lokality jsou dopravně dostupné.

#### **1.10. Návrh řešení nouzového zásobování území el. energií, zdroje el. energie**

- Na území nejsou registrovány žádné větší záložní zdroje.
- Záložní zdroj s větší kapacitou má budova České Pošty a.s. ve Vlašimi, dále stanice HZS Vlašim.
- Obec musí v případě nouzového řešení zajistit zapůjčení agregátů nebo jejich nákup.

#### **1.11. Návrh odběrných míst pro zásobování vodou k hašení požárů**

- V obci je vybudován systém hydrantů.
- Součástí návrhu lokalit musí být řešení hydrantů na vodovodu v souladu s ČSN.
- Jako zdroj požární vody jsou evidovány tři obecní rybníky.

#### **1.12. Návrh míst pro dekontaminaci osob, zvířat, kolových a kolejových vozidel**

- Dekontaminaci na území obce zajišťuje smluvní partner, kterým jsou Technické služby Vlašim, pro které je v době zpracování ÚP poskytovatelem fa. DEKONTA, Středisko Praha, Volutová 2523, 158 00 Praha 5.
- V obci nejsou vymezeny žádné plochy pro dekontaminaci.

#### **1.13. Návrh ploch využitelných k záchranným likvidačním, obnovovacím pracím a přežití obyvatelstva**

- Plochy jsou vázány na základní komunikační systém obce. Nejlépe situována je plocha na návrší s dobrou dopravní obsluhností – sportovní hřiště ve Vracovicích.
- Pro uvedené plochy lze využít i veřejné prostranství v Malovidech.

#### **1.14. Návrh míst a ploch pro řešení bezodkladných pohřebních služeb**

- Obec má stávající hřbitov, v ÚP je návrhová plocha pro jeho rozšíření.

#### **1.15. Návrh ploch pro likvidaci uhynulých zvířat**

- Likvidaci uhynulých zvířat na území města zajišťuje smluvní partner, kterým jsou Technické služby Vlašim, pro které je v době zpracování ÚP poskytovatelem služeb fa. ASAP s.r.o., 582 56 Věž č.p. 145, okres Havlíčkův Brod
- Další možností je odvoz do Kafilerie AGRIS s.r.o., Medlov 175, 664 66 Němčičky

#### **1.16. Požadavky požární ochrany**

- Nově navržené lokality budou mít navržen funkční a kontrolovaný systém hydrantů dle požadavků ČSN.
- HZS má stanici ve Vlašimi
- Sbor dobrovolných hasičů má své zbrojnice ve Vracovicích i Malovidech.